

La presencia de las cruces a la entrada y salida de los pueblos es una forma de proteger a los mismos de plagas y males, al igual que las invocaciones y símbolos en las puertas de las casas protegen a sus integrantes.

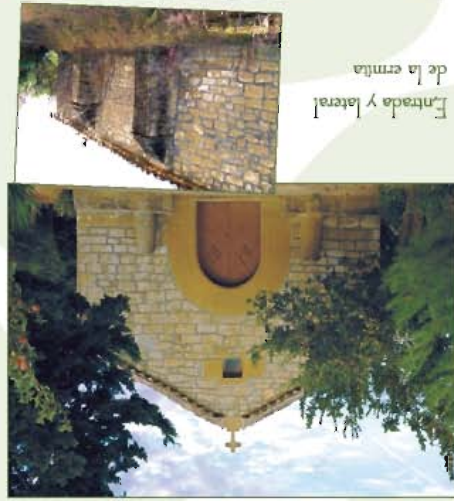


Detalles de la cruz de la balza

Las cruces de término deben su nombre a los mojones dedicados al dios romano *Términos*, que delimitaban los campos y que no se podían mover. Sin embargo, en nuestra cultura las cruces de término no sólo hacen las veces de mojón delimitador. También tienen un carácter protector de las localidades, o de recuerdo piadoso de antiguos lugares sagrados.



Por su localización en un lugar elevado al Norte del pueblo y cerca de las tierras de cultivo, desde esta ermita se realizan, todavía hoy, misas y ritos protectores contra las tormentas y propiciadores de la fertilidad.



Entrada y lateral de la ermita

Cerca de la cruz, por la calle que va junto a la piscina, encontramos la ermita de Santa Quitéria, reconstruida en 1748 sobre un edificio de origen medieval. En ella estaba la virgen romana de Vallipuerto, (antigua aldea desaparecida) que fue robada en torno a 1980, siendo su paradero actual desconocido.

Fuente y lavadero de Biscarrués



La incorporación del agua corriente en las casas y de las lavadoras automáticas hizo que, en muchos casos, la mayoría de los lavaderos corriesen peor suerte que éste, que se ha conservado en buenas condiciones hasta nuestros días.

El lavadero era uno de los lugares importantes de reunión de las mujeres, y una referencia de cierta parte de la vida social del pueblo. La colada era una ardua labor cuyos preparativos llevaban más de un día en los que solamente ellas trabajaban codo con codo. Durante este duro proceso, también se establecían relaciones sociales y familiares propios espacios dentro de la organización social del pueblo.

R2 Cruces de término

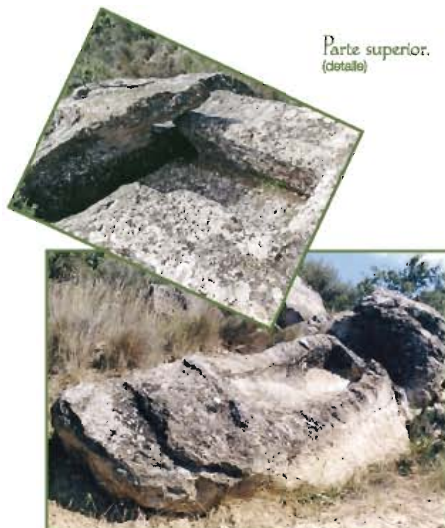
R2 Santa Quitéria

R2 El lavadero

R2 El entorno

Te proponemos unas visitas, que puedes hacer en el orden que desees, acercándote hasta el lavadero del pueblo, las dos cruces de término, y unas tumbas romanas que se encuentran en el camino de Erés.

Este paseo puedes hacerlo a pie o en bici de montaña y si te apetece, puedes ampliarlo hasta llegar a Piedramorrera (tiempos añadidos en el mapa entre paréntesis).



Parte superior. (detalle)

Tumbas excavadas en la roca. (Posible origen Romano)



Editan:



Ayto. de Biscarrués

Ruta de la Piedra

BISCARRUÉS



R2 Biscarrués Alrededores

Texto y fotos: Luis Miguel Ortega Capapé, Félix A. Rivas y Lola Giménez
Ilustraciones y fotos: Rosa Sánchez y Mamen Rufas
Coordinación y diseño: Jesús Torralba

imp: mms.com.gra

R2 El paseo por los alrededores de Biscarrués

Al igual que en otras rutas, pero con una mayor proximidad al pueblo, en este paseo podrás apreciar algunos de los elementos que las **actividades y creencias de los habitantes de Biscarrués** han ido dejando como huellas de su evolución histórica.

Desde el lavadero y la fuente, imprescindibles en la vida cotidiana, hasta las cruces de término, signos de creencias y religiosidad, pasando por las tumbas romanas, huellas milenarias de antiguos habitantes, los alrededores de Biscarrués hablan de casi **2000 años de historias y vivencias** de sus pobladores.



Chimenea de hadas (junto al barranco)

Itinerario:

- Partiendo desde la plaza, iremos en primer lugar hasta la fuente y el lavadero.
- Desde la fuente retornamos hasta la plaza. Desde allí, por la calle Centro hasta la **Cruz de la Balsa** y la **ermita de Santa Quiteria**.
- Desde la Cruz de la Balsa, bien por el camino viejo de Erés o por la carretera, llegaremos hasta las tumbas romanas.

El camino de la fuente parte de la plaza y llega al cruce de la carretera de Ardisa. Poco antes de llegar al lavadero, nos encontramos la llamada **Cruz de la Fuente**. Las cruces de término se colocaban a la entrada y salida de los pueblos, o para recordar algún antiguo lugar sagrado. Esta cruz se colocó a finales del siglo XVI en recuerdo de la **ermita de San Miguel** que se derribó por su ruinoso estado. Ha sido recientemente restaurada, y rematada por una cruz nueva labrada por un joven cantero de la zona.

El lavadero se encuentra a la orilla del **barranco Badlello**, y cerca del viejo camino de Biscarrués a Ardisa. Fue reconstruido en el siglo XIX, como reza una inscripción casi borrada. Junto a este, la fuente, realizada en piedra finamente labrada, es un fiel ejemplo del modelo tradicional en Aragón desde el siglo XV.

Deshacemos el camino para llegar hasta la plaza y subir al final de la calle Las Eras. Allí se encuentra la otra cruz de término, la llamada **Cruz de la Balsa**.

Fue realizada también en el siglo XVI, en recuerdo de una arruinada **ermita de San Pelayo**. En este caso, los canteros que la labraron incluyeron unos bajorrelieves con escenas de la vida del santo. La decoración de las cruces con escenas esculpidas no se daba siempre, lo cual hace pensar que esta cruz fue un **encargo especialmente importante** y realizado con mimo.

Encima de las piscinas, sobre un pequeño montículo, se encuentra la **Ermita de Santa Quiteria**.

Desde la **Cruz de la Balsa**, podemos llegar hasta las viejas **tumbas romanas**, pudiendo elegir dos itinerarios: por la parte alta, siguiendo el camino del cementerio o bien por la carretera.

Junto a un pequeño barranco, se encuentran tres tumbas excavadas en roca, de origen romano. **Esta técnica es usada desde la época romana hasta la Edad Media**, aunque la aparición de múltiples restos romanos en las cercanías, indica que probablemente nos encontramos ante los sepulcros de quienes vivieron hace dos mil años a orillas del Gállego. La forma urbana de Erés y la proximidad de la vía romana de **Zaragoza a Beárn por el valle de Hecho**, sugiere que pudo haber en la zona una **pequeña población agrícola**.

En el barranco también se pueden apreciar curiosas formaciones de **chimeneas de hadas**.

Desde las tumbas romanas se puede retornar hacia **Biscarrués**, o continuar hasta Piedramorrera tomando el camino que desde ese punto asciende por detrás del pequeño monte (2'5 km).

R2 Biscarrués

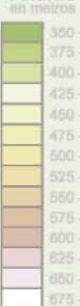
Elementos de interés

- A Cruz de la fuente
- B Lavadero de Biscarrués
- C Ermita de Santa Quiteria
- D Cruz de la balsa
- E Tumbas Romanas
- F Cementerio

Rutas

--- Alrededores de Biscarrués

Alturas en metros

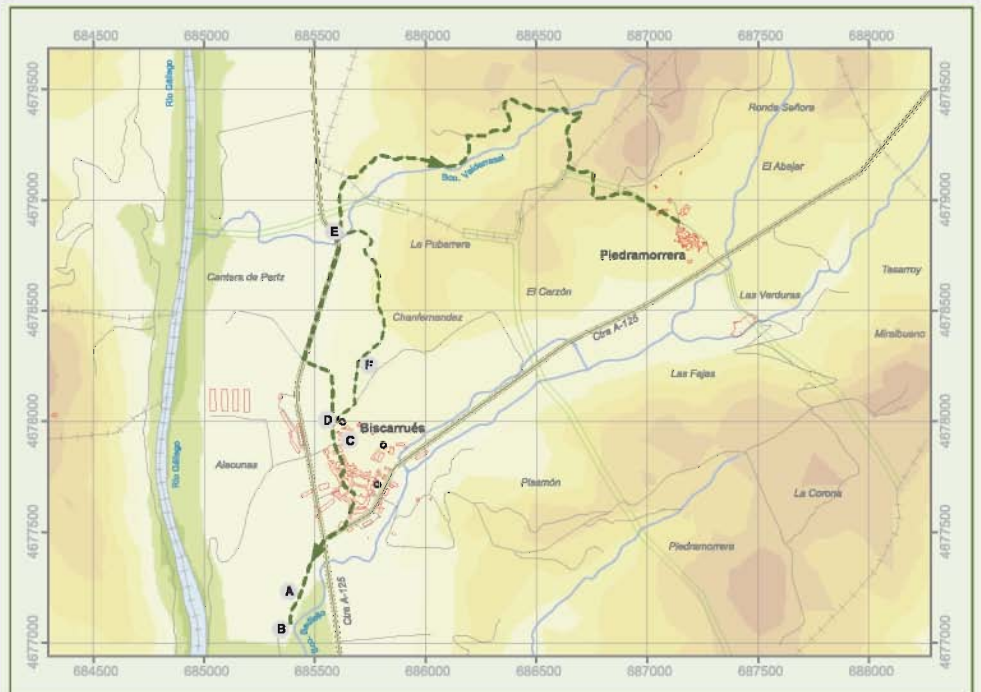


Aguas

- Río Gállego
- Barranco
- Canal
- Balsas

Comunicaciones

- Carreteras
- Camino
- Catañeras
- Término municipal
- Edificios



1 hora "45 [+ 1 hora "15]

1 hora [+ "45]

Perfil del recorrido

